

DORIS ENC – RELEASE NOTES

Produktversion:

3.0

Dokumentversion:

2

Freigabedatum:

17. September 2008

Versionskontrolle:

Version 1; 14. September 2007 für Produktversion 2.0

Erstellt von:

DI Ralitza Vladimirova

DI (FH) Johannes Nemeth

Freigabe:

Mag. Alexander Schierhuber

DI Hans-Peter Wegscheider

INHALTSVERZEICHNIS

1	Einleitung	3
2	Inland ECDIS	3
3	Updates der Edition 3/2008 – Topographische Informationen	3
3.1	Tiefendaten.....	3
3.2	Diverses.....	4
4	Updates der Edition 3/2007 – Schifffahrtspolizeiliche Daten	4
5	Generelle Änderungen in Produktversion 3.0	5
5.1	Tiefendaten aus der Herbstaufnahme 2007 in den beiden freien Fließstrecken	5
5.2	Anpassung Grenzzelle AT/DE.....	6
6	Geplante Änderungen im 2. Halbjahr 2008	6
7	Technische Hinweise	6
8	Fehlermeldungen	7
9	Abbildungsverzeichnis	8

1 EINLEITUNG

Diese Freigabemitteilung dokumentiert die wesentlichen Änderungen von topographischen Informationen der ENC-Karten für die österreichische Donau, welche seit März 2008 bis zum aktuellen Freigabestand vom August 2008 für die Produktversion 3.0 durchgeführt wurden. Weiters werden die wesentlichen Änderungen der schiffahrtspolizeilichen Daten dokumentiert, welche seit September 2007 bis August 2008 durchgeführt wurden.

Alle früheren Änderungen, welche in den Jahren 2006, 2007 und 2008 durchgeführt sind in Version 1 dieses Dokumentes dokumentiert. Über weitere Planungen ist im Kapitel 6 nachzulesen.

2 INLAND ECDIS

ECDIS (Electronic Chart Display and Information System) ist das grundlegende System für eine elektronische Navigationskarte, basierend auf einer Datenbank von Objekten und Attributen. Die geografischen Daten werden als Vektordaten gespeichert, womit eine detaillierte und korrekte Darstellung in allen Auflösungen gewährleistet werden kann. Ein wesentlicher Vorteil ist das einfache Updateverfahren. Ändern sich geografische Daten, werden lediglich die durchgeführten Änderungen gespeichert. Kombiniert mit der Verwendung von Vektorgrafik können die Dateigrößen - und im Speziellen jene von Updates – äußerst klein gehalten werden.

3 UPDATES DER EDITION 3/2008 – TOPOGRAPHISCHE INFORMATIONEN

In der Periode März 2008 bis September 2008 gab es insgesamt mehrere Veröffentlichungen von Updates der topographischen Information, welche nunmehr in der vorliegenden Produktversion integriert sind:

3.1 Tiefendaten

- Tiefendaten aus der Frühlingsaufnahme (April 2008) in den beiden freien Fließstrecken (Wachau km 1998.0 – km 2038.7 und östlich von Wien km 1872.7 – km 1920.9).
- Tiefendaten im Bereich Abwinden von November 2007 (km 2120.2 – km 2146.0) und
- Tiefendaten im Bereich Aschach von Mai 2008 (2163.4 – 2201.5).

3.2 Diverses

- Aktualisierte Pontonposition bei km 2192,8 (Gemeinde Wesenufer) nach Rückmeldung der OSB,
- Änderung oder Ergänzung der Durchfahrtshöhen und Durchfahrtsbreiten der Brücken oder Überspannungen im Zuge der Aktualisierung des Kilometeranzeigers der Donaukommission:
 - Zusätzliche Verlegung der Durchfahrtsöffnungen bei der Straßen- und Eisenbahnbrücke Mauthausen im April 2008 (km 2111.0),
 - Kranbrücke (Kraftwerksbrücke) der Schleuse Ybbs-Persenbeug (km 2060.4),
 - Straßenbrücke Pöchlarn (km 2043.6),
 - Überspannung Rollfähre Spitz (km 2019.2),
 - Eisenbahnbrücke Krems (km 2001.5),
 - Straßenbrücke über den Hafen Krems (km 1999.7),
 - Brücke Ölhafen Lobau (km 1916.8)

4 UPDATES DER EDITION 3/2007 – SCHIFFFAHRTSPOLIZEILICHE DATEN

In der Periode September 2007 bis August 2008 gab es insgesamt mehrere Veröffentlichungen von Updates der schiffahrtspolizeilichen Daten, welche nunmehr in der vorliegenden Produktversion integriert sind:

- Änderung der schiffahrtspolizeilichen Daten östlich von Wien und Tulln (28.August 2008)
- Neue Bojen für den Bereich der Brückenbaustelle Traismauer und die Wachau (12.Juni 2008)
- Aktualisierte Bojenposition auf der Donau im Bereich Wien, Änderungen der Schifffahrtszeichen zur Bezeichnung des Wendeplatzes sowie von Länden im Donaukanal (30.Mai 2008)
- Aktualisierte Bojenposition im Bereich Wien (14.Mai 2008)
- Neue Lände im Bereich Wien (30.Januar 2008)
- Änderung der schiffahrtspolizeilichen Informationen in der Zelle 1880 (Auflösung der Grenzkontrolle) und in 1920 (Änderung der Bezeichnung der Länden der Wiener Donauraum am linken Ufer) (9.Januar 2008)

- Änderung der schiffahrtspolizeilichen Information in den Zellen 1940, 1950 und 2140 (19.Novemeber 2007)
- Geänderte Bezeichnung der Brückendurchfahrtsöffnungen der Eisenbahnbrücke Krems aufgrund der geänderten Fahrrinne (24.Oktober 2007)

5 GENERELLE ÄNDERUNGEN IN PRODUKTVERSION 3.0

Im Folgenden sind die wesentlichen Änderungen der Produktversion 3.0 dokumentiert, welche in der Periode Januar bis März 2008 durchgeführt wurden.

5.1 Tiefendaten aus der Herbstaufnahme 2007 in den beiden freien Fließstrecken

Für die Tiefenlinien wurde aus dem Grund, die Datenmenge gering zu halten, neue Einstellungen getroffen. Die aktuellen Abstände zwischen den Isolinien werden in der folgenden Reihe dargestellt, d.h. der Verlauf von Tiefendaten kann nur folgende Abstände in Metern enthalten:

0 - 1	1 - 1.5	1.5 - 1.6	1.6 - 1.7	1.7 - 1.8	1.8 - 1.9
1.9 - 2	2 - 2.1	2.1 - 2.2	2.2 - 2.3	2.3 - 2.4	2.4 - 2.5
2.5 - 2.7	2.7 - 3	3 - 4	4 - 5	5 - 6	6 - 7
7 - 8	8 - 9	9 - 10	10 - 11	11 - 12	12 - 13
13 - 14	14 - 15	15 - 16	16 - 17	17 - 18	18 - 19
19 - 20	20 - 25				

z.B. folgende Tiefenfläche liegt zwischen 13 und 14 Metern

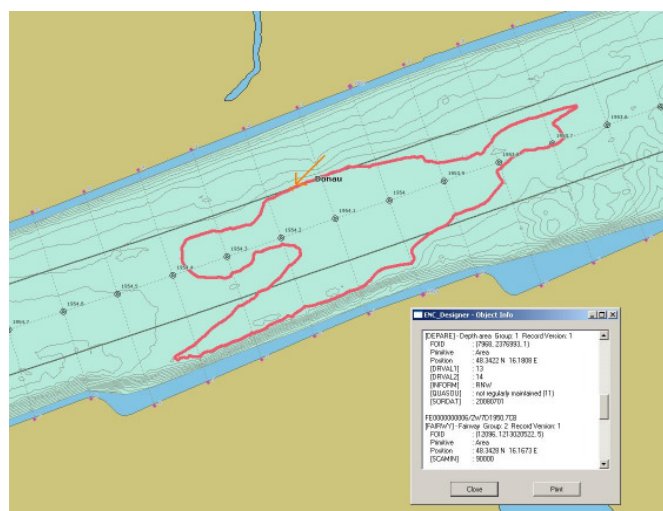


Abbildung 1: Tiefenfläche bei km 1954

5.2 Anpassung Grenzzelle AT/DE

Die Zellengrenze, die Uferlinien, die Fahrrinne und die Uferböschungen wurden so angepasst, dass der Übergang zwischen den deutschen und den österreichischen Zellen harmonisch verläuft.

6 GEPLANTE ÄNDERUNGEN IM 2. HALBJAHR 2008

Halbjährliches Update der Tiefeninformationen in den Bereichen Wachau und östlich von Wien.

Integration von erstmaligen Tiefeninformationen im Bereich Greifenstein (Zellen: 1940, 1950, 1960 und 1970).

Aktualisierung des Kilometeranzeigers zwecks Änderung der Durchfahrtshöhen und –breiten unter den Donaubrücken.

Aktualisierung der Durchfahrtshöhen unter den Donaukanalbrücken. Nach dem Bau der Kraftwerksanlage beim Wehr Nußdorf wurden von der Abteilung Hydrologie die HSW (Höchster Schifffahrtwasserstand) – Werte neu berechnet und das Durchfahrtshöhenverzeichnis entsprechend angepasst.

Eine wesentliche Änderung wird die Umstellung der IENCs von Standard 1.02 auf Standard 2.0 sein. Grund dafür ist das Inkrafttreten der Kommissionsverordnung zu Inland ECDIS, voraussichtlich im 4.Quartal 2008. Der Umstieg wird etappenweise erfolgen, vorerst werden die bestehenden IENCs durch Anpassung der bestehenden Informationen umgestellt und als neue Edition veröffentlicht, danach werden zusätzliche neue Objekte und Attribute ergänzt und als Updates publiziert werden.

7 TECHNISCHE HINWEISE

Ressourcenbedarf: Plattenspeicher für die Karten zirka: 64.2 MB.

8 FEHLERMELDUNGEN

Werden Fehler oder Ungenauigkeiten in den ECDIS Karten festgestellt, steht über die DORIS Webseite ein Feedbackformular für Kartenfehler zur Verfügung.

URL: http://www.doris.bmvit.gv.at/inland_ecdis/feedback_zu_kartenfehlern

9 ABBILDUNGSVERZEICHNIS

Abbildung 1: Tiefenfläche bei km 1954

5